

**ÆGTESKAB
UDEN GRÆNSER**

Grænseløs kærlighed



Sverigesløsningen

Spørgsmål og svar om at flytte til Sverige



Sverigeslösningen

Ægteskab uden grænser, Sverige



Indholdsfortegnelse	2
1 Opholdstilladelse i Sverige	3
2 EU-reglerne. Generel information om reglerne	3
3 EU-reglerne i Sverige. Hvordan opfylder man kravene i Sverige	4
Bopæl i Sverige	4
Hyresrätt (lejebolig)	4
Bostadsrätt ("andelsbolig")	4
Hjemmesider til boligsøgning	5
Arbejde/forsørgelse	5
Ægteskab	5
Rent praktisk	6
4 De svenske nationale regler	7
5 Ophold under ansøgning	7
6 Sådan vender du tilbage til Danmark med din ægtefælle	8
6.1 EU-reglerne	8
6.2 Bliv svensker	8
6.3 Opfyld de danske krav	8
6.4 Ægtefællen bliver svensker	8
7 At bo i Sverige og pendle til arbejde i Danmark	9
8 Livet i Sverige	10
9 Nyttige adresser i Malmø	11



1 Opholdstilladelse i Sverige

Vil du og din ægtefælle/samlever bosætte jer i Sverige, er der to regelsæt I kan benytte. I kan selv vælge, hvilket I vil søge under.

Der er fordele og ulemper ved begge metoder. EU-metoden er hurtigere (max 6 mrd. Oftest hurtigere), men til gengæld kan hverken du eller din ægtefælle/samlever modtage økonomisk hjælp fra det svenske system. Så mister ægtefællen/samleveren sin opholdstilladelse. Under de svensk nationale regler, tager sagsbehandlingen som regel længere tid, (se aktuel ventetid på www.migrationsverket.se) og ægtefællen/samleveren skal opholde sig i hjemlandet, mens sagen behandles,) men til gengæld kan I modtage økonomisk hjælp på lige fod med andre svenske borgere, efter at opholdstilladelsen er opnået.

Hvis I søger under EU-reglerne og får afslag, fordi du ikke tjener nok, kan I søge under de svensk nationale regler bagefter.

2. EU-reglerne. Generel information om reglerne

Et af EUs projekter er at gøre det indre marked for arbejdskraft så fleksibelt som muligt. Baggrunden for dette er, at hvis EUs arbejdsmarked skal være effektivt, så er det vigtigt at arbejdskraften hurtigt og nemt kan tage derhen, hvor der er brug for den. Også selvom dette skulle betyde at krydse en grænse. Derfor har EU udstukket nogle enkle regler/krav for at kunne tage ægtefællen/samleveren med hen over landegrænserne også selvom denne ægtefælle/samlever ikke er EU-borger.

Derfor kan du som arbejdstager, der flytter til et andet EU land medbringe din ægtefælle/samlever, uanset hvilken nationalitet han/hun har, hvis du kan opfylde disse forholdsvis enkle krav.

Bemærk at hvis du – eller din ægtefælle/samlever – er statsborger i et andet EU/EØS-land end Danmark, behøver I ikke at flytte til et andet EU-land for at opnå en EU opholdstilladelse. I kan bruge reglerne for arbejdskraftens frie bevægelighed til at få en EU opholds- og arbejdstilladelse i Danmark. Det eneste krav er at EU-borgeren kan forsørge sig selv.

For at du og din ægtefælle/samlever kan blive omfattet af EU-reglerne, skal I leve op til disse krav:

- Bopæl i det andet EU-land
- Forsørgelse (den danske statsborger skal kunne forsørge parret/familien)
- Ægteskab/registreret partnerskab eller samlever

Det er op til det enkelte land, hvordan disse regler skal fortolkes og forvaltes. I det næste afsnit kan du læse om, hvordan man opfylder reglerne i Sverige, og hvordan man indgiver ansøgning.





Sverigeslösningen

Ægteskab uden grænser, Sverige

3. EU-reglerne i Sverige. Hvordan opfylder man kravene i Sverige.

Bopæl i Sverige

Migrationsverket stiller som sådan ingen krav til boligen. Du kan altså vælge både at købe, leje og bo til fremløje hos andre.

De svenske myndigheder er meget opmærksomme på, at mange danskere har flyttet deres adresser til Skåne, men ikke selv er flyttet med. Altså at de har en såkaldt pro-forma adresse. Det som kan vække mistanke om pro-forma adresse er, hvis der er mange folkebogført på den samme adresse. Fx at der bor 8 mennesker i en 2-værelseslejlighed. Desuden kan man blive undersøgt, hvis man bor c/o hos en anden. Hvis man har rent mel i posen, er det ikke noget problem at bo c/o. Hvis man bliver undersøgt kan man blot fremlægge kvitteringer for pendlerkort, husholdningsindkøb mv.

Ægteskab uden Grænser vil kraftigt fraråde at benytte sig af pro forma adresser. Hvis du bliver taget i at forsøge at snyde med din adresse, tror myndighederne ikke på noget andet du har at sige. Og du gør det sværere for dem, der efter dig, ønsker at benytte Sverigeslösningen.

I Sverige har man forskellige former for boliger - de mest almindelige er:

Hyresrätt (lejebolig)

En lejebolig/lejlighed, som udlejes af private udlejere eller kommunalt. Det kan være vanskeligt at finde en leje-lejlighed i Malmø, men det er ikke umuligt, og er man villig til at bo uden for Malmø bliver det nemmere.

En svensk udlejer har svært ved at checke din økonomiske situation, da du jo er bosat i Danmark. Når du søger lejlighed kan det derfor være en fordel at medbringe dokumentation for din økonomiske situation. Tag kopier af din ansættelseskontrakt og de sidste 3 lønsedler med, således at du kan dokumentere, at du er i stand til at betale lejen. Du kan endvidere på www.rki.dk gratis bestille et brev, som angiver, at du ikke er registreret som dårlig betaler. Måske vil din bank også skrive dokumentation for, hvor længe du har været kunde. Tidligere årsopgørelser fra skattevæsenet kan også være en god idé at medbringe. Disse ting kan hjælpe dig, således at du ikke bliver afvist, fordi udlejeren er usikker omkring dine økonomiske forhold.

Bostadsrätt ("andelsbolig")

Bostadsrätter svarer til det vi i Danmark kender som andelsboliger, med den helt store forskel at der er fri prisdannelse. Dvs at ejer man en bostadsrätt, så kan man sælge den, til den pris man vil. I Danmark holdes priserne kunstigt nede ved hjælp af et sæt regler for, hvordan prisen regnes ud. For en bostadsrätt er der en pris man skal betale kontant til sælger, samt en husleje som skal betales hver måned til bostadsrättsforeningen. Man kan naturligvis låne til købsprisen, men det forventes at man lægger en udbetaling på minimum 10%. Du kan vælge, om du vil tage lån i Sverige eller Danmark. Generelt er renten lavere i Sverige. Kontakt din eventuelt både din bank i Danmark og i Sverige for at se, hvem der kan give dig det bedste tilbud. Under alle omstændigheder er det en god ide at have et lånebevis parat, så du ved, hvad du har at handle for og er klar når den rigtige bolig dukker op.





Hjemmesider til boligsøgning

www.bloocket.se – Her kan man købe og sælge alt – også boliger, både til køb og til leje.

www.boservicesyd.se – liste over hyresrätter (lejeboliger).

www.hemnet.se – boligportal, fortrinsvis med bostadsrätter (andelsboliger).

www.dba.dk – Den Blå Avis - her kan du gratis indrykke en annonce.

www.sydsvenskan.se – lokal svensk avis med egen boligportal, hvor man ofte kan finde fx værelser hurtigt.

www.hyrestorget.com – her kan du gratis indrykke annoncer

www.mkbfastighet.se – Malmøs kommunale udlejning af lejligheder. Det kan tage sin tid at få en lejlighed, men det er gratis at være skrevet op.

www.bovision.se – en stor kommerciel hjemmeside hvor du også kan udregne boligudgiften

www.constellator.se – indeholder en masse information om det svenske boligmarked. Herunder en liste over fastighetsbolag/udlejere.

Arbejde/forsørgelse

Du skal have et arbejde - dette kan enten være i eller udenfor Sverige fx i Danmark. Man skal blot kunne sandsynliggøre, at man vitterligt bor i Sverige og tilbringer flest af årets nætter dér. Dette behøver ikke at være et fuldtidsjob - men du skal dog kunne dokumentere, at du kan forsørge dig selv og din ægtefælle/samlever. Dette kan f.eks. gøres ved at fremvise de sidste 3 lønsedler eller en ansættelseskontrakt. Reglerne gælder også for studerende, pensionister og personer med tilstrækkelig formue til at kunne forsørge sig selv.

Migrationsverket ser ikke på, hvor meget du tjener, men hvor meget der er tilbage, efter at alle faste udgifter er betalt. Du skal have ca. 6.000 SEK tilovers, hvis jeres husholdning består af to voksne personer uden børn. Det er dig som dansker, der skal kunne forsørge din partner, evt. indkomst for din partner medregnes ikke, da forsørgerbyrden efter EU-reglerne udelukkende ligger på dine skuldre. Beløbet reguleres årligt i takt med reguleringen for svensk kontanthjælp.

Ægteskab/bevis for samliv

For at din udenlandske partner kan blive betragtet som et nært familiemedlem - skal du fremvise jeres vielsesattest eller bevis på at I er samboende.

Ønsker I at blive gift i Sverige skal I have foretaget en såkaldt hindersprövning. I kan blive gift, hvis I begge er over 18 år, ikke allerede er gift og ikke er i nært familieforhold.

Hvis man ikke er folkebogført i Sverige, dvs har svensk personnr. skal man desuden fremvise:

- Pas eller lignende.
- Bevis fra hjemlandet på, at man ikke er gift. I Danmark hedder det en civilstandsattest. Den kan fås på kommunkontoret. Den udenlandske ægtefælle kan evt. skaffe tilsvarende fra sin ambassade.
- Bevis for at ægteskabet ikke krænker hjemlandets love. (Der er undtagelser fra dette punkt. Fx kan homoseksuelle par godt blive viet i Sverige, selvom det er forbudt i hjemlandet).

Du kan læse mere her; <http://skatteverket.se/folkbokforing/ovrigt/aktenskap>. Her kan I også finde blanketten til at ansøge om hindersprövning.

Vær opmærksom på at det ikke nødvendigvis er nemmere at blive gift i Sverige end i Danmark. Spørg på din lokale kommune, hvilke papirer som kræves for at blive gift netop der.





Sverigeslösningen

Ægteskab uden grænser, Sverige

Rent praktisk

Når du har fundet en bolig i Sverige, skal du henvende dig til Skatteverket i den svenske kommune, som du flytter til.

Hos Skatteverket bliver du registreret i Folkbokföringen. For at du kan blive folkebogført i Sverige kræves at:

- Du bosætter dig i en bolig, som du og din familie kan råde over (til leje eller gennem køb).
- Du har til hensigt at bo i Sverige i mindst et år.
- Du, hvis du ikke er nordisk medborger, har en gyldig opholdstilladelse.
- Hvis du, efter indflytning, råder over en bolig i udlandet, må du med hensyn til familie, arbejde og øvrige familiære forhold have stærkest tilhør til Sverige.

Et Personbevis med dit og din families personnummer bliver sendt hjem til din svenske adresse i løbet af 2 uger. Det er en udskrift af Folkbokföringens oplysninger, og ikke et gult sygesikringsbevis som i Danmark. Personbeviset er kun til din egen oplysning. Det kan ikke benyttes som ID.

Mød op på Migrationsverket. Man skal gøre opmærksom på, at man ønsker at gøre brug af EES/EU reglerne om arbejdskraftens frie bevægelighed. Migrationsverket kan i visse tilfælde acceptere, at ægtefællen/samleveren indrejser til Sverige for at få sin svenske opholdstilladelse efter at den lovlige Schengen opholdstid er opbrugt.

Dette kan for eksempel være nødvendigt, hvis I søger opholds- og arbejds-tilladelse via Udlændingestyrelsen i Danmark og får afslag og så bliver nødt til at flytte til Sverige hurtigt. Det er dog udenfor reglerne og op til den enkelte sagsbehandler om de vil acceptere dette. Så det er bedst at overholde reglerne om lovligt ophold. Er dette ikke muligt anbefales det at ringe og tjekke med migrationsverket inden ægtefællen/samleveren rejser til Sverige.

På Migrationsverket skal du medbringe

- Dit svenske personnummer
- Vielsesattest eller bevis på at I er samboende.
- Dokumentation for at du kan forsøge dig selv og din ægtefælle/samlever. Dette kan fx. gøres ved at fremvise de sidste 3 lønsedler eller en ansættelseskontrakt og eventuel en årsopgørelse.
- Din ægtefælles/samlevers og dit eget pas.
- 2 pas foto af din ægtefælle/samlever.
- Boligkontrakt og evt dokumentation på afbetaling til en bostadsrat/fastighet.

Sagsbehandlingstiden varierer meget, alt efter hvor travlt Migrationsverket har og den enkelte sag. Det er set at en opholdstilladelse er givet samme dag, som ansøgningen indleveres. Det er også set, at der er gået flere måneder. Migrationsverket må højst være 6 mdr. om at afgøre en EU-opholdstilladelsessag.

Når opholdstilladelsen er i hus henvender ægtefællen/samleveren sig derefter til Skatteverket for at blive opført i Folkbokföringen og for at få et svensk personnummer. Og hermed velkommen til Sverige! Opholdstilladelsen er ikke længere en sticker i passet, men bliver givet som et opholdskort.



4. De svenske nationale regler

Ligesom Danmark har Sverige også regler for, hvordan deres egne statsborgere kan opnå familiesammenføring. Som dansk statsborger bosat i Sverige kan du også benytte dig af dem. De er ikke nær så omfattende, som de danske nationale regler.

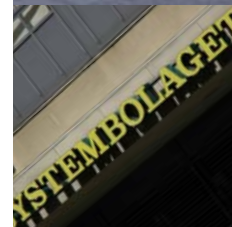
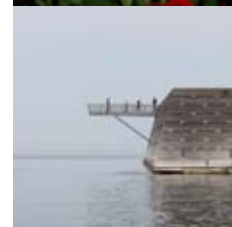
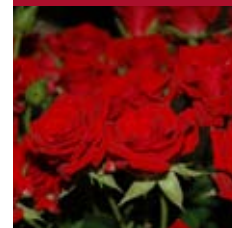
Under de svenske nationale regler, skal du også bo i Sverige, eller sandsynliggøre at du har til hensigt at bo i Sverige og råder over bolig der. Derudover skal forholdet være seriøst. Dvs ikke tvangsaseret. Det er de eneste krav, der er. I behøver ikke være gift, men kan fx også være samboende kærester. Forholdet vil blive afprøvet ved hjælp af seperate interview med dig og din partner. Spørgsmålene er formuleret på en måde, som skal afgøre, hvor godt I kender hinanden. Det kan fx være omkring jeres familieforhold, hvordan jeres hverdag ser ud og vigtige datoer i jeres forhold.

5. Ophold under ansøgning

Hvis ægtefællen/samleveren søger ophold i Sverige under EU-reglerne, mens vedkommende er indrejst lovligt til landet fx på et Schengen-visum, så kan han/hun blive i Sverige på processuelt ophold, mens sagen behandles.

Er ægtefællen/samleveren ikke i Sverige ved ansøgning kan man i princippet som bosiddende i Sverige godt søge om visum til sin ægtefælle/samlever inden man søger opholdstilladelse. Men det er set at Migrationsverket giver afslag, da de ikke kan forstå, at der søges om midlertidig og ikke mere permanent ophold. Desuden kan det ikke rigtigt betale sig, da begge ansøgninger tager omtrent lige lang tid.

Søges der under de svenske nationale regler skal ægtefællen opholde sig i sit hjemland eller et andet land, hvor vedkommende har lovligt ophold, indtil sagen er afgjort.





Sverigeslösningen

Ægteskab uden grænser, Sverige

6. Sådan vender du tilbage til Danmark med din ægtefælle

Der er 4 muligheder for at vende tilbage til Danmark efter arbejde og ophold i Sverige:

1 EU-reglerne

Du har arbejdet i mindst 4 måneder i Sverige, og din familie har fået opholdstilladelse gennem EU's regler om medfølgende familie. Det behøver ikke være fuldtidsjob, men min. 15 timer om ugen. Så kan I bruge EU-reglerne om arbejdskraftens frie bevægelighed til at få en 5-årig opholdstilladelse i Danmark under EU-reglerne om arbejdskraftens frie bevægelighed.

Hvis du har boet i Sverige uden at arbejde dér, kan du ikke få din familie med tilbage til Danmark på en EU opholdstilladelse, ligesom det heller ikke er tilstrækkeligt at beholde sit fuldtidsarbejde i Danmark og arbejde deltid i Sverige.

Når man bruger denne metode, skal man være opmærksom på, at ægtefællen ikke falder ind under integrationsloven. Det betyder bla. andet at vedkommende ikke kan modtage SU. Desuden skal man, ligesom når man bruger regelsættet i Sverige, klare sig selv økonomisk under hele opholdstilladelsesperioden.

Er I interesserede i at benytte denne metode, kan vi anbefale, at I kontakter Dokumentations- og rådgivningscenteret for Racediskrimination www.drcenter.dk.

2 Bliv svensker

Hvis du er dansk statsborger, kan du efter at have boet 2 år i Sverige, skifte dit statsborgerskab til svensk. Se hvordan på www.migrationsverket.se. Det koster 1.500 kr at ansøge. Så kan du igen benytte EU-reglerne om arbejdskraftens frie bevægelighed til at få en 5-årig opholdstilladelse til din ægtefælle i Danmark. Som svensk statsborger behøver du ikke at have haft arbejde i Sverige.

3 Opfyld de danske krav.

Du har boet i Sverige længe nok til at opfylde alle de danske regler om familiesammenføring.

4 Ægtefællen bliver svensker.

Efter 5 år i Sverige kan den udenlandske ægtefælle søge om permanent opholdstilladelse og derefter svensk statsborgerskab. Herefter kan man frit arbejde og bo i Danmark.





7. At bo i Sverige og pendle til arbejde i Danmark

Efter at være flyttet til Sverige er der en række ting, som er anderledes og dermed en række spørgsmål, som vi jævnligt får i ÆUG om livet efter svensk opholdstilladelse. Det hyppigste spørgsmål handler om arbejde i Danmark. Derfor har vi valgt, at tage det med i denne folder. For yderligere spørgsmål om livet i Sverige, henviser vi til de links vi har sidst i folderen.

Som dansk eller anden EU statsborger kan du vælge at arbejde enten i Sverige, i Danmark eller begge steder. Hvis du bor i Sverige - men arbejder i Danmark - vil du være skattepligtig i Danmark. Man skal være opmærksom på reglerne omkring bijob i Sverige, som betyder, at har man sit hovederhverv i Danmark, men bijobber i Sverige, så kan Skatteverket kræve, at ens danske arbejdsgiver skal betale socialforsikring for en til Sverige, hvilket ikke er billigt, så det bør man passe på med, hvis man ønsker at bevare et godt forhold til sin danske arbejdsgiver.

Din udenlandske partners arbejdstilladelse gælder kun til Sverige og han/hun kan dermed ikke arbejde i Danmark. Hvis den udenlandske ægtefælle ønsker at arbejde i Danmark - skal der søges om arbejdstilladelse i Danmark. Denne er svær at få, idet den kun gives, hvis der ikke i forvejen findes personer til rådighed i Danmark, som kan udføre arbejdet. Normalt vil der ikke blive givet tilladelse til udlændinge, der udfører sædvanligt faglært arbejde, som f.eks. tømrere og murere eller ufaglært arbejde. En udlænding, som har fået arbejde inden for et af de beskæftigelsesområder, hvor der er mangel på særlig kvalificeret arbejdskraft - f.eks. IT-specialister og læger vil umiddelbart kunne få opholds- og arbejdstilladelse. På Udlændingenservice hjemmeside www.nyidanmark.dk kan du se en liste (Positiv-listen) over disse områder.





Sverigeslösningen

Ægteskab uden grænser, Sverige

8. Livet i Sverige

Når man flytter til et nyt land, melder der sig mange spørgsmål om, hvordan livet og dagligdagen skal organiseres. Derfor har vi samlet en liste over hjemmesider med nyttig info.

www.migrationsverket.se

Migrationsverket er Sveriges svar på Udlændingetjeneste.

www.malmorelocation.dk

Hjemmeside lavet af danskere i Malmø om deres erfaringer med deres nye land. Der er gode oversigter og links til bl.a. boligmarkedet, barsel og sundhedspleje.

www.sunddebat.com

En hjemmeside med primært fokus på et forum, om livet i Øresundsregionen. Få svar på alt mellem himmel og jord.

www.scanianet.dk/index

Links til hjemmesider om livet i Skåne.

www.malmo.se

Malmø's officielle hjemmeside.

www.rejseplanen.dk

Her kan du finde rejser til/fra/i Sverige. Du skal blot gå ind under international.

www.eniro.se

Svarer til eniro i Danmark. Har bl.a. fantastisk ruteplanlægning.

www.krak.dk

Ruteplanlægning også til/fra/I Sverige. Gå blot ind under international.

www.oresunddirekt.com

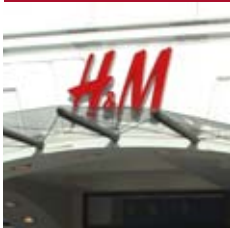
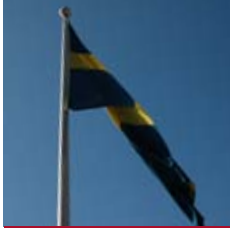
Officiel hjemmeside om Øresundsregionen.

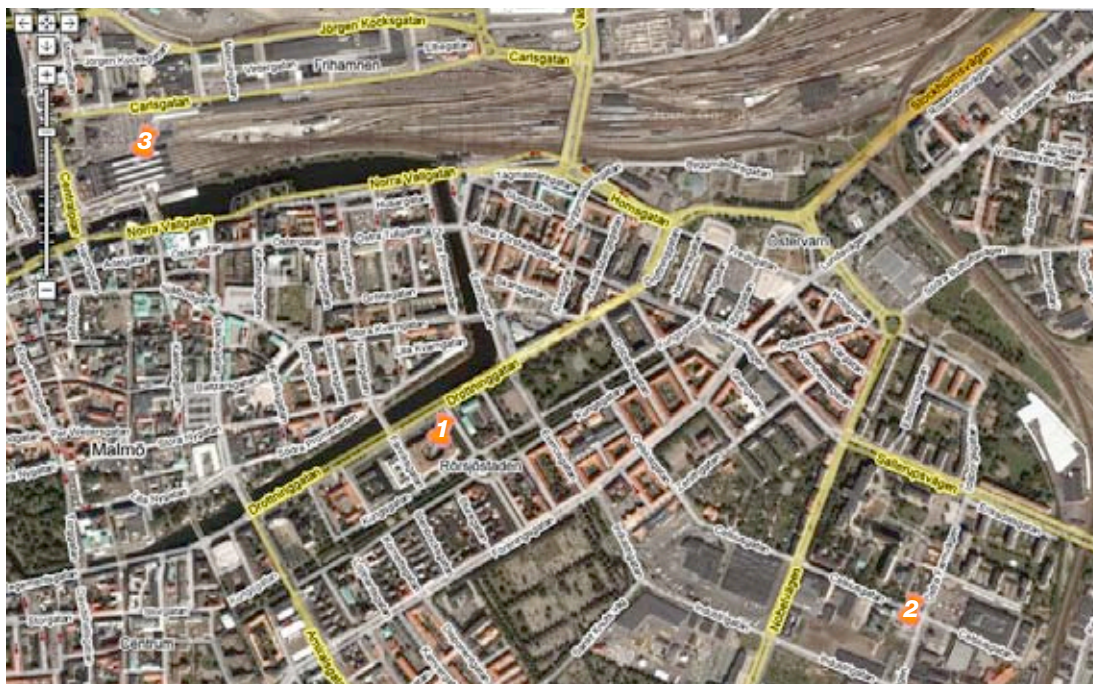
www.skandetrafiken.se

Skånetrafikens hjemmeside med rejseplaner og info om trafikken i Skåne.

www.skatteverket.se

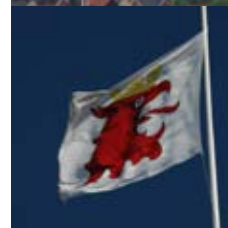
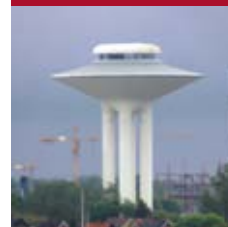
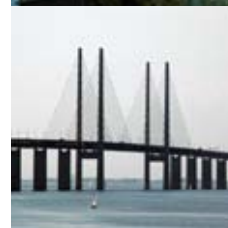
Det svenske skattevæsen og folkeregister.





9. Nyttige adresser i Malmø

- (1) Folkbokføringen og Skatteverket, Kungsgatan 15, 205 11 Malmø
tlf. 040-146 444. Kl. 8-16.
Andre kommuners skattemyndigheder kan kontaktes gennem tlf. 0771-567 567.
- (2) Migrationsverket, Östra Farmvägen 5, 200 22 Malmø
tlf. 040-284 000 - eller tlf. 011-156 000 i det øvrige Sverige
- (3) Centralstationen i Malmø – herfra tog til København hvert 20. minut på minuttal 02 – 22 – 42.





Alt fotografisk materiale i denne publikation © 2004-2007, Morten Frederiksen,
dog undtaget billedet af Øresundsbroen ved morgengry på side 6, © 2007, Christian Hildebrandt-Nielsen.
© 2007, Ægteskab uden grænser, Sverige. Gengivelse tilladt med kildeangivelse.